

# Les fenêtres de toit

[Accueil](#) / [BATIDISTRIBUTION](#) / [Produits](#) / [Menuiserie](#)

## La rénovation en pleine lumière

Porté par des tendances favorables liées aux besoins d'optimisation de l'espace, aux nouvelles exigences en termes de confort et à l'évolution des réglementations, le marché de la fenêtre de toit est dynamique, tout particulièrement sur le secteur de la rénovation et sur le marché du remplacement. Un contexte propice aux produits à valeur ajoutée.

La fenêtre de toit s'inscrit bien dans l'air du temps. Elle répond en effet aux multiples aspirations exprimées par nos compatriotes vis-à-vis de leurs logements, concernant notamment le confort. Au-delà de l'isolation acoustique et thermique, force est de constater que l'entrée de la lumière naturelle dans l'habitat constitue aujourd'hui une dimension essentielle de la notion de bien-être. D'ailleurs, concernant la construction neuve, la France intègre cette exigence dans le cadre de la RT2012, en imposant un accès minimum à la lumière naturelle à raison d'1/6e de la surface habitable.

L'apport de lumière naturelle permet évidemment de diminuer la facture énergétique et l'impact carbone du bâtiment en réduisant l'apport d'éclairage. Mais son influence est également reconnue comme positive sur notre santé et plus particulièrement sur notre humeur... Le baromètre 2016 de l'habitat sain de Velux montre que pour les Français, le rôle de la lumière naturelle a même un impact plus important sur la santé que la moyenne européenne. Nos compatriotes qui manquent de luminosité dans leur logement estiment ainsi, à 53%, qu'ils manquent d'énergie (vs 41% des Européens). La proportion tombe à 19% (vs 21% des Européens) en cas de luminosité suffisante. Pour finir, à l'heure où les mètres carrés font figure de vraie richesse, l'opportunité de s'appropriier les combles comme des espaces à part entière de l'habitation, et non plus seulement comme des pièces occasionnelles, est un atout non négligeable.

### Un marché tiré par la rénovation

Conséquence, le marché de la fenêtre de toit se porte plutôt bien, dominé en France par le Danois Velux, dont le nom fait aujourd'hui figure de générique de ce type de produits, suivi de l'Allemand Roto Frank et du Polonais Fakro. A noter que si Velux et Fakro sont implantés à la fois sur les marchés grand public et professionnel, Roto Frank se concentre, lui, uniquement sur les réseaux pour les professionnels, avec un positionnement haut de gamme. Néanmoins, tous ces spécialistes de la fenêtre de toit préconisent le recours à un professionnel, notamment lorsqu'il s'agit d'un premier équipement. D'ailleurs, la fenêtre sur toit est posée à 98% par un professionnel. L'ouverture d'un toit, avec la prise en considération des notions d'étanchéité, est effectivement difficilement à portée d'un bricoleur. Surtout, les travaux effectués par un professionnel permettent d'accéder au taux de TVA à 5,5% et donne accès au crédit d'impôt pour la transition énergétique, voire même à des Eco-prêt à taux Zéro - Eco PTZ, à partir du moment où le modèle sélectionné participe à l'amélioration de la performance énergétique.

Dépassant sans doute largement les 800 000 unités, les ventes de fenêtres de toit n'ont toutefois pas échappé à la baisse des constructions neuves en vigueur depuis 2008, bien que des perspectives de reprise semblent s'amorcer en 2016. En revanche, la dynamique est réelle dans

le secteur de la rénovation et du renouvellement. Sachant qu'une fenêtre de toit se change en moyenne tous les 23 ans, le marché du remplacement profite de la montée en exigence des habitants, favorable aux produits à plus forte valeur ajoutée et ce d'autant plus facilement que le changement s'effectue quasiment à l'identique, en quelques heures, sans nécessité de transformer l'habillage extérieur de la fenêtre. Certains modèles ont même été conçus spécifiquement pour répondre à cet objectif, avec des produits qui se posent de l'intérieur et sans travaux supplémentaires.

Le confort, critère numéro un

Stimulé par l'évolution des réglementations, les incitations fiscales et globalement les attentes croissantes de nos contemporains, le confort thermique fait évidemment partie des principaux critères de choix, l'ouverture d'un comble ne devant pas rompre le niveau d'isolation atteint dans l'ensemble de l'habitation. Globalement, les vitrages se classent en fonction de leurs niveaux de performances en termes d'isolation, combinant ou pas les notions de confort thermique et acoustique.

Plus question, ainsi, d'opter pour une fenêtre de toit offrant seulement une isolation thermique minimale pour l'hiver. Ce type de vitrage se retrouve essentiellement dans les programmes pour le neuf. Surtout, la notion de confort thermique passe par la prise en compte certes de l'isolation en hiver, ce qui dans certaines régions peut se révéler un critère essentiel, mais veille aussi à éviter un apport de chaleur excessif l'été. Sont ainsi apparus des vitrages en mesure de contrôler l'apport solaire, qui promettent de réduire jusqu'à 77% la chaleur en été, tout en offrant une bonne isolation thermique lors des températures hivernales.

La sensibilisation de l'occupant est d'autant plus importante que, depuis 2013, les fenêtres de toit doivent obligatoirement afficher l'étiquette énergie menuiserie. Affichant une échelle de A à G (de vert à rouge), elle indique le bilan énergétique annuel, c'est-à-dire l'impact de la fenêtre de toit sur la consommation énergétique du bâtiment, en fonction des différentes zones climatiques de l'Hexagone. De plus, une échelle de dégradés bleus détermine le niveau d'impact sur le confort d'été et les besoins de refroidissement. Deux coefficients de transmission thermique des fenêtres ( $U_w$ ) informent également sur le niveau des performances d'isolation. Plus il est bas, plus la fenêtre est isolante. Le facteur solaire ( $S_w$ ) précise, de son côté, le niveau d'apports solaires. Plus il est élevé, plus l'apport solaire est important, ce qui reste un avantage en hiver ou dans les régions peu ensoleillées.

Question acoustique

Le confort acoustique est, lui aussi, au centre des préoccupations, avec des vitrages offrant là encore différents niveaux de performance, allant jusqu'à proposer des solutions pour les environnements très bruyants, lorsque l'habitation se situe, par exemple, à proximité d'un aéroport, d'une voie ferrée ou d'une route à fort trafic.

Une autre nuisance sonore a été prise en compte par les fabricants. L'impact des bruits de la pluie sur la fenêtre a effectivement été analysée par Velux comme l'une des attentes principales des habitants. La marque a ainsi développé un modèle breveté qui, en jouant à la fois sur le vitrage et les profilés, permet de diminuer le bruit d'impact pour le ramener à 48 db, c'est-à-dire en-dessous du seuil de réveil qui se situe à 50 db.

La dimension sécurité n'est pas oubliée, grâce à des vitrages feuilletés, conformes à la norme EN 12600, qui offrent une résistance aux impacts et risques de bris avec maintien des bris de verre en place si un choc accidentel survenait.

Des vitrages spécifiques ont également été conçus, dotés par exemple de traitements anti-rosée du matin pour réduire la formation de rosée et redonner de la transparence à la fenêtre, ou autonettoyant, un atout évidemment lorsque la fenêtre est en hauteur.

### Solutions facilitantes

La motorisation de la fenêtre, qui s'intègre tout autant dans la notion de confort, est un équipement de plus en plus demandé, électrique ou solaire, à l'aide d'une cellule photo-voltaïque pour éviter toute nécessité de passer un fil. Si, auparavant, il s'agissait uniquement de commander l'ouverture et la fermeture d'une ouverture inaccessible, la motorisation s'appuie désormais sur des programmes préenregistrés, permettant d'anticiper les besoins et de suivre le rythme de vie de l'occupant : un réveil programmé avec le passage autorisé de la lumière naturelle, la simulation de présence, l'ouverture de la fenêtre pour favoriser l'aération de la pièce même en l'absence des occupants, etc.

Sans aller jusqu'à la notion de motorisation, les marques ont travaillé aussi l'ergonomie des poignées, la facilité d'ouverture, la souplesse d'utilisation, avec par exemple le développement de systèmes permettant de la manoeuvrer la fenêtre d'une seule main.

Ils ont également réfléchi sur la simplicité de pose avec, par exemple, chez Roto Frank, un procédé de montage étudié pour simplifier l'installation, source évidemment de gain de temps pour le professionnel.

### Des dimensions bien identifiées

Finalement, les aspects bien concrets de la dimension, des matériaux et du type d'ouverture sont moins mis en avant par les fabricants, sauf dans les cas de figure bien spécifiques générant le recours à des produits adaptés. Pour les marques, le respect dans le temps des cotes hors tout standard s'impose de façon à faciliter aussi le marché de renouvellement.

Côté dimensions, deux formats tirent largement leur épingle du jeu, les dimensions 78 x 98 et 114 x 118 cm étant les plus vendues. Néanmoins, les gammes se déclinent en plusieurs tailles, démarrant par exemple avec le 55 x 78 cm et allant jusqu'au 134 x 140 cm. Après, c'est la porte ouverte sur le sur-mesure. Par ailleurs, en fonction de la configuration de la toiture, des solutions reposant sur des combinaisons de fenêtres sont également proposées de façon à moduler l'apport de lumière.

Au niveau des formes, le rectangle domine largement sur les toitures en pente (de 15 à 90°). Les formes rondes apparaissent surtout sur le marché des toitures plates, également en plein essor. Ce type de toiture exige des modèles particuliers, à coupole ou à surface plane, prenant en compte une arrivée de lumière différente et des questions d'étanchéité spécifiques.

### Projection ou rotation

Deux grands types d'ouverture sont proposés sur le marché, chacune avec ses avantages.

Dominant le marché, l'ouverture à rotation, avec sa barre de manoeuvre en partie haute, permet de placer des meubles sous la fenêtre. Chez Vélux, la barre de manoeuvre intègre un clapet de ventilation, ce qui autorise une aération minimale même lorsque la fenêtre est fermée. Parfois, il est même possible de la retourner à 180°, pour faciliter son nettoyage.

Pour l'ouverture à projection, la barre de manoeuvre se situe en partie haute, avec une poignée en partie basse, ce qui permet le double système d'ouverture. Adaptée lorsque l'habitant veut profiter pleinement de sa vue extérieure, la fenêtre à projection peut se bloquer à 30° ou à 45°, selon les marques.

### Les profilés touchent du bois

L'esthétique joue également un rôle à part entière, notamment pour favoriser l'intégration de la fenêtre à l'intérieur. Combles obliques, la finition intérieure bois est très prisée en France, même si le blanc et ses ambiances épurées se développent. Pour la partie intérieure, côté matériaux, le bois, avec des finitions traitées pour assurer une bonne longévité dans le temps, conserve donc un poids important, estimé à environ 80% des ventes. Les marques valorisent la qualité de leurs sélections, avec des bois sans nœud et certifiés FSC.

Il existe également des profilés de fenêtre 100% PVC ou d'autres encore dont le cœur en bois est recouvert d'une coque en polyuréthane, correspondant bien aux besoins des pièces humides. Côté extérieur, les profilés sont en aluminium. De façon générale, la demande pour des coloris autres que l'aspect bois ou blanc semble très faible même si à l'extérieur, les marques offrent, dans toute la gamme Ral, la possibilité d'un raccord de la fenêtre à la toiture.



Agnès Richard

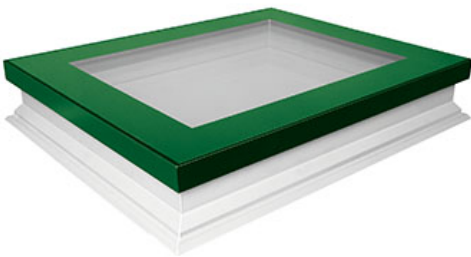
La fenêtre de toit motorisée Velux Integra® est une solution intelligente pour simplifier le quotidien des habitants, comme faciliter le réveil et le coucher, aérer ses pièces, y obtenir la température idéale et s'assurer que la maison est bien sécurisée avant de partir.



Certit, la fenêtre de toit de Souchier-Boullet, est particulièrement adaptée aux toitures en pentes (inclinaison de 20 à 60%). Elle garantit une intégration architecturale harmonieuse au bâtiment, et permet une évacuation optimale des fumées et de la chaleur en cas d'incendie.



La fenêtre de toit en bois à rotation RotoQ de Roto Frank a reçu un prix de l'innovation lors du salon Nordbat 2016. Reconnue pour ses qualités de fabrication, sa facilité de pose, ses performances énergétiques, sa poignée ergonomique et son bois certifié FSC, elle convient pour des projets de rénovation ou en neuf.



La nouvelle fenêtre DEF Colourline de Fakro, disponible

dans un large choix de couleur RAL Classic, apporte une réponse complète, tant sur le plan esthétique que sur les performances énergétiques. Elle existe en plusieurs dimensions (de 60 x 60 cm à 120 x 220 cm).



SIH et Hexadome regroupent désormais leurs lanterneaux et exutoires

en remplissage verre sous une collection unique, baptisée « Inside ». Design rond ou carré, costière en PVC, acier ou polyester, verre électrochrome, double ou triple vitrage, cette collection Inside répond à tous les besoins d'aération et éclairage zénithal pour toitures plates.