

Les servantes et rangements

[Accueil](#) / [BBI](#) / [Produits](#) / [Rangement d'atelier](#)

En phase avec la rationalisation du travail

Constituant une famille phare pour les revendeurs servant les professionnels de l'industrie et du bâtiment, les meubles de rangement de l'outillage qui équipent les ateliers, servantes en tête, connaissent une forte évolution. Les gammes s'allongent et les fabricants conçoivent des produits toujours plus fonctionnels de nature à favoriser la réduction des coûts. L'esthétique est aussi un aspect de plus en plus travaillé par des fournisseurs désireux de différencier leur offre sur un marché très concurrentiel.



Les méthodes de management de la

qualité progressivement mises en place dans les ateliers de maintenance industrielle et de réparation automobile – notamment la méthode japonaise des 5 S qui se traduit en français par le mot ORDRE comme Ordonner, Ranger, Dépoussiérer et découvrir les anomalies, Rendre évident et Etre rigoureux – ont conduit à organiser de façon efficace l'espace de travail en en excluant tout ce qui n'y est pas utile et en prévenant l'apparition d'un désordre générateur de perte de temps pour développer la productivité en même temps que le confort de travail et la sécurité des utilisateurs. Dans ce contexte de rationalisation du travail, la famille de produits liés au rangement de l'outillage a pris une importance croissante et la présence des servantes et autres meubles de rangement des outils permettant de stocker ces derniers d'une manière organisée pour les rendre disponibles à tout moment sans avoir à les chercher s'est généralisée au fil du temps.

Représentée dans tous les ateliers de maintenance industrielle et de réparation automobile, cette famille de produits et tout particulièrement la servante est utilisée par les professionnels de nombreux autres secteurs et notamment dans les collectivités locales, les exploitations agricoles, les installations sportives ou encore les hôpitaux.

Deux grandes catégories de rangements d'outillage existent, les fixes et les mobiles. La première permet de stocker l'outillage qui sera mis en œuvre généralement dans l'atelier même. Montés sur roues, les rangements mobiles permettent quant à eux de s'approcher au plus près du lieu de l'intervention, dans l'atelier ou à proximité immédiate de celui-ci, sans avoir à porter de lourdes caisses à outils comme c'était le cas dans le passé. La servante est le produit le plus emblématique de cette seconde catégorie de produits et celui dont les ventes dominant

l'ensemble de cette famille de produits. D'autres solutions de rangement de l'outillage existent et notamment celles qui sont conçues pour être facilement transportées dans un véhicule d'intervention (essentiellement destinés à la maintenance itinérante, ces produits ne sont pas traités dans cet article). Pour clore ce préambule à notre dossier, nous précisons que celui-ci comprend deux parties distinctes dont le corps de ce dossier, consacré aux servantes et un article spécifique évoquant les autres types de rangements d'atelier destinés à l'outillage.

Avoir tous les outils à portée de main

L'utilisateur final de l'outillage recherche de plus en plus à répondre de façon précise à ses besoins pour mener à bien ses interventions et l'on peut relever que le nombre des outils nécessaires a augmenté dans de nombreuses spécialités, notamment à cause de la complexité croissante des matériaux et/ou des véhicules et machines. Par ailleurs, dans de nombreux domaines et notamment dans l'automobile, la maintenance et la réparation relèvent de plus en plus souvent d'une logique de multi-spécialisations (circuit de freinage, climatisation, roues...). Pour répondre à cette évolution et aux nouveaux besoins qu'elle a suscités, les bureaux d'études des fabricants conçoivent des servantes à la capacité de rangement augmentée afin de contenir tous les outils voulus. Même si le marché français reste peu utilisateur de modèles de servantes de grandes dimensions prisés notamment aux Etats-Unis où une largeur de 2 mètres est courante (on remarquera toutefois que les servantes sont alors essentiellement utilisées dans leur fonction de stockage/rangement de l'outillage, sans être déplacées), on note toutefois une augmentation sensible des dimensions des servantes dont la largeur peut aujourd'hui atteindre, voire légèrement excéder 1 200 mm, alors qu'il était exceptionnel qu'elle dépassât 700 à 800 mm il y a encore quatre ou cinq ans. Côté hauteur, elle se situe le plus souvent sous la barre des 1 000 mm. Au-delà, le risque de nuire au confort d'un utilisateur travaillant sur le plateau supérieur du meuble serait réel. En ce qui concerne le nombre de tiroirs, celui-ci peut atteindre dix même si les servantes aujourd'hui encore les plus utilisées ont un nombre de tiroirs qui varie généralement de quatre à six. Pour répondre aux besoins en outillage des différents secteurs, les fabricants déclinent de plus en plus souvent un même modèle de servante en plusieurs largeurs avec des tiroirs pouvant contenir un nombre variable de modules d'outils, par exemple trois modules par tiroir pour les petits garages et les PMI, quatre modules pour le cœur du marché de l'industrie et de l'automobile et cinq pour répondre aux besoins des grandes industries.

Dans le même objectif de stocker un nombre important d'outils, les tiroirs s'ouvrent totalement, ce qui participe également à renforcer la facilité d'utilisation, et la gamme de modules et de plateaux d'outils à placer dans les tiroirs des servantes mais aussi des autres meubles de rangement de l'atelier s'agrandit et témoigne d'une spécialisation de plus en plus poussée. Comme le souligne un fabricant, pour répondre à une recherche généralisée de réduction des coûts, les modules d'outils doivent parfaitement coller aux besoins de leurs utilisateurs afin d'éviter toute dépense superflue en achat d'outils inutiles. Ces modules et plateaux en plastique thermoformé ou mousse apparus il y a une vingtaine d'années et dont l'utilisation s'est depuis totalement répandue se font aussi plus larges et plus plats pour être moins encombrants. Outre le compartimentage des tiroirs qui existe depuis de nombreuses années, il aura fallu attendre l'arrivée de ces produits pour que le rangement de l'outillage soit véritablement organisé, chaque outil ayant sa place propre dans un emplacement pré-défini, ce qui permet aussi de faire un inventaire de l'outillage d'un coup d'œil (lequel est encore facilité par l'existence de mousse bicolore faisant immédiatement apparaître visuellement l'absence d'un outil).

Facilité et sécurité d'utilisation

Apporter sur l'établi de l'atelier la pièce nécessitant une intervention était autrefois une pratique courante. Aujourd'hui, l'habitude est plutôt de faire rouler le meuble mobile jusqu'au lieu de

l'intervention. La fonction de déplacement des servantes et autres meubles mobiles est ainsi plus fortement sollicitée et la qualité de roulage de ces produits est devenue essentielle, d'autant qu'ils sont, comme nous venons de le voir, de plus en plus lourdement chargés. C'est pourquoi de nombreux modèles sont aujourd'hui équipés de roues fixes et mobiles en caoutchouc de qualité munies de un ou deux freins pour faciliter leur manipulation lors des déplacements. Plus ces derniers sont nombreux, plus la sécurité de l'utilisateur et celle des personnes qui l'entourent peut être mise en jeu et les fabricants ont veillé à doter leurs servantes de nombreux systèmes de sécurité, y compris sur les modèles d'entrée de gamme. Les angles vifs se sont arrondis ou bénéficient d'une protection en plastique ABS ou en caoutchouc souple. Les tiroirs sont pourvus de systèmes qui évitent leur ouverture intempestive et le risque de basculement du meuble (ouverture d'un seul tiroir simultanément). Pour assurer une bonne stabilité de ce dernier, les roues peuvent être positionnées légèrement sur l'extérieur du meuble tandis que certains modèles de servantes possèdent à l'inverse des roues incluses dans la forme de la servante qui écarteront le risque de se blesser au talon en tirant la servante. Du côté de la sécurité, on peut aussi citer l'existence de rebords antichute sur le plan de travail pour éviter que les outils tombent et mentionner le fait que la robustesse de la servante concourt à renforcer l'aspect sécuritaire. Si le plastique est surtout utilisé pour sa légèreté et apprécié pour les systèmes de protection dont il permet de doter le produit, même s'il existe sur le marché des servantes entièrement fabriquées dans cette matière, il est certain que la robustesse de l'acier permettra de supporter des charges lourdes sans dommages pour la sécurité d'utilisation et la fiabilité du rangement. La qualité et l'épaisseur de la tôle d'acier utilisée, laquelle peut atteindre 1 mm, figurent parmi les principaux éléments de différenciation des gammes et ont un impact important sur le prix des produits. La qualité du pliage de l'acier, notamment dans la fabrication d'éventuelles double-parois, ainsi que l'assemblage des éléments de la structure jouent également un rôle sur la robustesse du produit et notamment sa capacité de charge statique qui dans certains cas dépasse 1 500 kg. Sur la solidité et la fiabilité des servantes et autres meubles roulants, outre le rôle important que jouent les roues dont nous avons déjà parlé, il faut également mentionner les glissières des tiroirs dont les plus solides sont équipés de roulements à billes plutôt que de galets. Le plateau supérieur participe lui aussi à la solidité du produit et celui-ci est fait de différentes matières résistantes et faciles d'entretien, acier, inox, aluminium embouti, bois vernis ou recouvert d'une plaque d'acier...

Un véritable poste de travail mobile

Concernant l'évolution récente des servantes, on peut également pointer le fait que les spécialistes de la maintenance industrielle et automobile, désireux d'avoir un accès facile et rapide à l'ensemble des outils dont ils pourraient avoir besoin expriment également le souhait de disposer d'un ensemble de produits complémentaires. Pour satisfaire ce besoin, les fabricants ont donc accessoirisé leurs servantes, l'évolution de ce type d'équipement professionnel qu'utilisent également certains bricoleurs faisant penser à celui des meubles de cuisine avec lesquels il présente de nombreuses similitudes en termes de capacité de rangement, de facilité d'utilisation ou encore d'agencement. Proposés selon les fournisseurs en standard ou en option, des systèmes intégrés ou adaptables aux servantes, du type casiers en plastique ou grilles perforées, accueillent ainsi des produits divers, du rouleau d'essuie-tout à la poubelle en passant par des flacons et autres aérosols. La servante devient alors un véritable établi roulant – certains modèles sont d'ailleurs désignés sous les termes d'établi mobile sur des catalogues de fabricants – d'autant que la capacité de charge nettement augmentée peut dans certains cas supporter un étau. Au-delà même de cette notion qui reste liée à l'activité d'un atelier de maintenance, certains modèles récents de servantes peuvent être qualifiés de postes de travail complet conçus pour offrir à l'utilisation, outre l'outillage et les accessoires complémentaires, des documents et catalogues divers et, ère du numérique oblige, un écran d'ordinateur. De même qu'une servante peut être déclinée dans des largeurs différentes pour offrir des capacités de tiroirs différentes, un

même modèle de base peut être proposé avec différents niveaux de sophistication.

Un produit d'image

Aux différents aspects que nous avons mentionnés jusqu'ici comme étant les plus représentatifs de l'évolution que connaissent les servantes, il faut ajouter l'esthétique de ces produits et son corollaire, leur personnalisation. La servante est en effet susceptible de valoriser l'image d'une entreprise et/ou d'un salarié par la notion d'organisation qu'elle véhicule et il existe des gammes image pour les servantes comme c'est le cas pour les vêtements de travail. Dans certains cas, la servante peut même susciter l'achat d'impulsion, plus fréquemment dans le secteur de l'automobile que dans celui de l'industrie où les investissements sont planifiés (néanmoins, comme le rapport un fabricant, un patron de PMI pourra très bien gratifier un employé d'une servante garnie de son outillage). Dans les ateliers de la maintenance automobile, on note un certain goût pour les servantes customisées aux couleurs de célèbres écuries de sport automobile. Outre satisfaire une partie de sa clientèle, la customisation est aussi pour les fabricants d'outillage à main un vecteur efficace de communication, la servante étant tout à fait emblématique de cet univers. Phénomène relativement récent, la personnalisation des servantes a d'abord concerné le contenu en outils de ces meubles et a répondu dans un premier temps à la demande de certaines entreprises industrielles relevant de secteurs de pointe. Après la personnalisation de leur contenu est venue celle de la couleur des servantes ainsi que le choix du nombre de tiroirs et les éléments d'accessoirisation. Certains fabricants d'outillage à main et de meubles de rangement pour l'atelier ont d'ailleurs développé des configurateurs destinés à faciliter la personnalisation des servantes.

La traçabilité, un nouvel axe de développement

En matière d'outillage à main, la traçabilité des produits est une tendance forte et une notion qui cristallise autour d'elle les plus marquantes des innovations récentes, lesquelles sont nées de la volonté des fabricants majeurs du secteur de répondre aux besoins d'industries de pointe comme l'aéronautique et le nucléaire, en grande partie à l'origine des orientations du marché. Pour éviter le FOD – Foreign Object Damage – soit le risque que fait peser sur la sécurité des personnes l'intrusion dans un process de fabrication ou de maintenance d'un objet qui y est étranger, certains fabricants dont les deux leaders du marché, Facom et Sam Outillage, ont équipé leurs outils de puces RFID permettant de les localiser. D'autres systèmes visant au même but existent et notamment un procédé informatique qui permettrait la détection d'un outil manquant à la fermeture de la servante. Quoi qu'il en soit, les principaux fabricants du marché de l'outillage planchent actuellement sur des systèmes de localisation des outils qui représentent aux dires de certains d'entre eux l'un des principaux vecteurs de développement du marché de l'outillage.

Un marché tendu ...

Les estimations que nous ont transmises les fournisseurs établissent le volume annuel moyen des ventes de servantes sur le marché français de l'industrie et de l'automobile autour de 100 000 unités, un chiffre à prendre avec prudence puisque les chiffres évoqués varient pratiquement du simple au double. Depuis le début de l'année, le marché enregistrerait une forte baisse, de l'ordre de 15%, avec un fléchissement beaucoup plus marqué dans l'industrie que dans l'automobile. Ces données ne sont que des estimations mais le sensible recul des ventes sur le marché de l'industrie n'a rien d'étonnant si l'on songe que le nombre de véhicules et celui des garagistes sont restés stables aux cours des derniers mois tandis que fermaient des sites industriels. Sur le type de servantes enregistrant les plus fortes ventes, les avis diffèrent, certains fournisseurs évoquant l'entrée de gamme et d'autres, les modèles les plus qualitatifs. La synthèse des avis que nous avons recueillis sur ce sujet place toutefois la servante d'entrée de gamme à six tiroirs en tête du

hit parade des ventes, les modèles de 5, 6 et 7 tiroirs représentant environ les trois-quarts des ventes du marché même si la part revenant aux servantes équipées d'un nombre de tiroirs supérieur commence à être significative sur le marché français. Les servantes se vendent-elles en plus grand nombre garnies de leurs modules d'outils ou vides ? Là encore, les choses diffèrent selon les marques mais les ventes de servantes nues semblent prédominer, générant plus de la moitié des ventes pour le plus grand nombre des fournisseurs. Toutefois l'écart avec les servantes garnies, dont les acteurs du marché relèvent que ces derniers produits font l'objet d'une dynamique promotionnelle forte, s'amenuise avec le temps.

... Et très concurrentiel

Le marché des servantes, très bataillé, met en présence deux catégories principales de fournisseurs, les spécialistes de l'outillage à main et les spécialistes du rangement d'atelier (cette catégorie est évoquée dans l'article dédié aux meubles hors servantes).

Facom dont les ventes de servantes représentent sans doute une moitié environ du volume du marché domine ce dernier sur lequel arrive ensuite le challenger du marché de l'outillage à main, le Français Sam Outillage. Concernant ces fabricants qui à eux deux réalisent une grande partie des ventes du marché, on peut préciser qu'ils produisent l'un et l'autre tout ou partie de leurs gammes de servantes en France. La majeure partie de la gamme des servantes Facom commercialisées en France sort de l'usine du groupe Stanley Black&Decker de Vimeux, dans la Somme. Quant à Sam Outillage, on signalera que sa gamme Rangements d'atelier sera très prochainement intégralement fabriquée dans l'usine de l'Hérault de SovA2i, une entreprise spécialisée dans le pliage, le découpage et le poinçonnage de la tôle récemment rachetée par le fabricant stéphanois d'outillage. D'autres noms s'imposent bien évidemment sur le marché des servantes. Sans en livrer ici la liste exhaustive, on citera ceux qui réalisent sans doute les parts de marché les plus importantes et qui représentent des marques bien implantées auprès de la distribution comme Sna Europe avec sa marque Bahco (ce fabricant du groupe Snap On est en mesure depuis peu de proposer la personnalisation des servantes à partir de six unités), le fabricant italien Beta, KS Tool ou encore Sonic Equipment, un spécialiste des servantes... La liste des fabricants et importateurs/distributeurs présents sur le marché français de la distribution et vendant leurs produits principalement ou exclusivement via la distribution spécialisée pourrait s'allonger de très nombreux noms encore que vous retrouverez en partie dans la présentation des produits qui émaillent ce dossier.

Innover pour durer

Interrogés sur l'avenir probable du marché de la servante d'atelier, les fournisseurs évoquent dans leur ensemble un marché mature quant au volume des ventes, lesquelles resteront dominées par les modèles d'entrée de gamme dont il semblerait que la demande progresse régulièrement. Parallèlement à ce phénomène, l'avenir du marché et celui de ses acteurs passera aussi par le haut de gamme à condition qu'il soit porteur de réelles innovations et nous avons évoqué plus haut dans cet article certains axes du développement futur de cette famille de produits. Comme de nombreux autres, le marché de la servante d'atelier se concentrera sans doute autour des plus grandes entreprises du secteur, l'innovation nécessaire à apporter à l'offre nécessitant des investissements lourds que les structures de dimension réduite ne sont pas en mesure de réaliser. Pour les fabricants européens, l'avenir s'annoncerait plutôt sous de bons auspices. L'inéluctable accroissement des coûts de production asiatiques pourrait avoir comme effet de pénaliser les importateurs de produits asiatiques d'entrée de gamme qui seraient ainsi acculés à augmenter leurs prix. L'adoption de nouveaux comportements de la part des utilisateurs des produits figure également parmi les scénarios du futur échafaudés par certains fournisseurs. Ainsi, face à la difficulté pour les industriels d'investir, certains pourraient se tourner vers la location des outils et de leurs rangements...

Rendez-vous dans quelques années pour voir lesquelles de ces prévisions se seront avérées exactes !

Dominique Totin



Servante 7 tiroirs

Agécom Diffusion propose une servante 7 tiroirs (avec tapis antidérapants) de 298 outils avec plateau de travail en bois multiplex (30 mm d'épaisseur). Les tiroirs, 2 hauts et 5 plats pour des capacités de charge respectives de 60 et 40 kg, possèdent des glissières montées sur roulements à billes. Cette servante (Réf. : 217017/298) d'un poids en charge maximum de 500 kg est équipée d'un système de fermeture à deux clés (tiroir et porte), de 2 roues pivotantes (diamètre 125 mm avec frein) et 2 roues fixes de même diamètre. Les dimensions des tiroirs sont les suivantes (LxPxH) : 570 x 400 x 75 mm pour cinq d'entre eux, 570 x 400 x 150 mm pour le tiroir du bas et 930 x 400 x 125 mm pour celui du haut. Un rangement latéral (330 x 460 x 600 mm) se referme pas une porte munie d'une serrure.

Facom

Jet +



Pour répondre à des besoins différents, les servantes Jet +

de Facom existent en trois largeurs. Elles sont équipées d'un nombre variable de tiroirs dont chacun peut recevoir trois, quatre ou cinq modules d'outils. Elles possèdent deux rebords rétractables qui s'escamotent sous une charge lourde dans le plan de travail et deux rebords fixes pour éviter la chute d'objets. Leur plan de travail en aluminium embouti renforcé d'une épaisse

planche en bois avec poignée intégrée intègre un rangement pour tournevis et permet la fixation d'un étau. Elles sont équipées de roues très résistantes requérant un faible effort de poussée, d'un système de verrouillage centralisé, de poignées résistantes et confortables en aluminium anodisé. Elles existent en rouge ou en noir et peuvent être réalisées à partir de six unités dans n'importe quelle nuance couleur RAL. La Jet +4 (4 modules par tiroir), visible en photo, est le modèle de taille intermédiaire. Cette servante existe en versions 6, 7, 8 ou 9 tiroirs. Selon la configuration de tiroirs, elle contient 20 à 36 modules d'outils, possède une charge totale admissible dans les tiroirs de 175 à 230 kg et un volume utile de rangement de 200 ou 205 litres. Les dimensions de la servante Facom Jet +4 sont de 964 x 546 x 971 mm (LxPxH).



Sam Outillage

ServiSam Stop +

La Servi 640 de Sam Outillage est une servante équipée d'un plateau en aluminium et de 6 tiroirs (deux de 60 mm, trois de 100 mm et un de 220 mm). Elle supporte une charge pouvant atteindre 30 kg par tiroir et jusqu'à 950 kg sur le plateau en position statique et au centre de la servante. Cette servante robuste d'une hauteur de 940 mm assemblée par rivets acier et par soudage apporte un véritable confort d'utilisation. Un système d'ouverture unitaire des tiroirs évitant tout risque de basculement de même qu'un système de frein avec blocage au pied rendent son utilisation totalement sécurisée. La fermeture des tiroirs est centralisée et simultanée avec verrouillage possible par clé. Ses deux roues pivotantes lui confèrent une grande maniabilité et ses poignées sont totalement intégrées. La Servi 640 fait partie de la gamme ServiSam fabriquée en France et déclinée en modèles de 5, 6 et 7 tiroirs dans des dimensions diverses et qui comprend notamment quatre modèles de grande largeur.



Kopram

Servante inox

Erko, une marque distribuée par Kopram qui a intégré de longue date une démarche RSE (Développement Durable) avec notamment le principe des 5^{â€}S, propose une servante à extérieur 100% inox (réf. BX1007N), un produit qui se démarque sur le marché. Cette servante possède 7 tiroirs à système autobloquant et à poignées revêtues aluminium (six tiroirs de L 570 x P 410 x H 83 mm et un tiroir de 570 x 410 x 170 mm) ayant chacun une charge admissible de 35 kg. Elle est équipée d'un plateau inox avec tapis caoutchouc, de roues (diamètre 125 mm) haute résistance avec frein multidirectionnel antidérapantes et silencieuses et d'une poignée latérale réversible. La hauteur sans les roues de cette servante est de 780 mm.

Beta

Etabli mobile



La gamme de mobilier d'atelier Beta s'élargit d'un nouvel

éta bli mobile (réf. C30 S) comportant 5 tiroirs en façade (au fond protégé par un tapis en néoprène) et un compartiment passant avec plan revêtu de PVC. Cet éta bli d'une capacité de charge statique de 1 800 kg où peut être installé un éta u possède une serrure centralisée, un plan de travail avec revêtement en caoutchouc anti-huile (plan de travail en bois en option) muni d'un trou d'écoulement relié à un petit réservoir récupérateur de liquides. Il est équipé d'un vérin hydraulique qui permet de soulever sans effort la partie avant du meuble pour faciliter son déplacement.

King Tony

Servante Pro KT



Conçue avec un corps monobloc garantissant une tenue et une

fiabilité parfaites, la servante d'atelier Pro KT (réf. 874347B) est équipée d'un système de verrouillage centralisé pour une sécurité maximale. Les tiroirs fonctionnent avec des glissières à billes, offrant une ouverture/fermeture silencieuse et sans effort. Les quatre roues haute performance, dont deux roues directrices avec freins prévenant également les risques de déplacement accidentel, permettent un déplacement fiable et simple. Cette servante King Tony supportant un poids de charge de 300 Kg existe en versions 5 et 7 tiroirs avec des possibilités d'accessoirisation (plateau, support étau, support de rouleau papier...). L'ouverture totale des tiroirs permet le repérage des outils d'un simple coup d'œil.



KS Tools

PEARLline

PEARLline de KS Tools est une servante équipée de 7 tiroirs (chacun avec tapis mousse) à ouverture totale et à glissières montées sur roulements à billes, d'un système de fermeture centralisée par serrure et de 4 roues robustes dont 2 directionnelles avec frein. La charge maximum de cette servante de 680 x 455 x 1 010 mm (Lxlxh) proposée dans six coloris est de 500 kg. Les dimensions des tiroirs admettant une charge maximum de 30 kg sont les suivantes : longueur de 565 mm, profondeur de 405 mm et hauteur de 55 mm pour six tiroirs, le tiroir du bas ayant une hauteur de 205 mm. La gamme se décline en six couleurs (blanc, jaune, rouge, bleu, gris et vert).

SNA Europe

Servante 12 tiroirs



Cette servante Bahco à 12 tiroirs et plateau inox est

équipée du système Lock & Go! qui verrouille automatiquement les tiroirs quand on les ferme, lesquels sont à ouverture totale et possèdent des glissières montées sur roulements à billes. Cette servante recouverte d'une peinture brillante, élastique et anti-éraflures au châssis double épaisseur anti chocs extrêmement robuste offre une grande capacité de charge. Des renforts sont positionnés en certains endroits pour protéger la servante qui bénéficie d'un système de verrouillage centralisé à clé. Les roues (deux fixes et deux pivotantes) de 150 x 50 mm avec roulements à billes et bande de roulement en caoutchouc ne laissent pas de trace au sol.



Fetra

Servante

La servante Fetra réf. 2456 est un modèle acceptant une charge de 400 kg équipé d'un plan de travail en mélaminé renforcé (19 mm) et d'un large caisson permettant de ranger des outils volumineux à deux portes, sans cloisons de séparation et avec deux plateaux amovibles (charge par plateau de 80 kg). Elle possède de grandes roues (deux fixes et deux pivotantes avec freins) permettant un franchissement aisé des rebords et seuils de portes. Les dimensions de cette servante « Made in Germany » qui peut être équipée d'un système de freinage centralisé sont de 985 x 590 x 920 mm (LxlxH).



Sodise

Servante Drakkar 8 tiroirs

Sodise distribue une servante Drakkar Tools comprenant 280 outils. Elle possède 8 tiroirs montés sur glissières télescopiques à roulements à billes à grande ouverture qui bénéficient d'un système d'ouverture sélective et d'un système de blocage pour chaque tiroir. Elle est équipée d'une fermeture centralisée des tiroirs, d'une poignée ergonomique intégrée dans le plan de travail fabriqué en matériau anti chocs et de roues (2 fixes et 2 mobiles d'un diamètre de 125 mm)

munies d'un frein. Cette servante est livrée avec les roues montées.

Unior

Servante Europlus



La servante Europlus d'Unior qui dispose d'un

système de verrouillage centralisé est déclinée en versions 7 ou 8 tiroirs. Ces derniers, montés sur glissières à roulements à billes et munis d'un tapis dérapant, bénéficient d'un système d'ouverture par loquets évitant toute ouverture involontaire. Facilement extractibles pour faciliter la mobilité de la servante, ces tiroirs à ouverture totale acceptent une charge maximale de 40 kg chacun. La servante est par ailleurs équipée d'un plan de travail, d'un plateau coulissant (290 x 350 mm) latéral d'une capacité de charge de 10 kg sur lequel peut être déposé un ordinateur ou une documentation technique et de rangements latéraux sur crochets qui ne dépassent pas les dimensions extérieures de sa structure. Ses coins sont renforcés par des pare-chocs en caoutchouc antichoc. La capacité totale de charge statique de la servante Europlus est de 500 kg (capacité de 2 000 kg pour la caisse sans les roues).



Mob Outillage

Selly

Enregistrant des ventes en régulière évolution depuis son lancement en 2009, Selly est une servante d'un prix modéré qui rend les services de base d'un tel meuble de rangement. Equipée d'un plateau alvéolé en ABS et de poignées en aluminium anodisé, elle est recouverte d'une

peinture époxy durable. Ses tiroirs possèdent un système d'ouverture totale.



Dogher Tools

Servantes et caisses Seiton

A l'instar du modèle 7 tiroirs présenté en photo, les servantes Dogher Tools sont équipées de panneaux de rangement en mousse bi-couleur haute densité de nouvelle génération qui bénéficient d'un marquage désignant précisément l'outil à son emplacement. Afin d'accroître encore les possibilités de mobilité de l'utilisateur, cette gamme est complétée par la caisse Seiton à plateaux empilables qui est compatible avec les panneaux de mousse présents dans les tiroirs de la servante.



Hexel

Servante accessorisée

Hexel lance une gamme de servantes équipées de panneaux latéraux ajourés permettant la fixation d'accessoires. Avec chaque servante, vide ou pleine, Hexel offre un ratelier pour tournevis, un bac pour aérosols, un support pour rouleau papier et quatre broches doubles. Deux servantes composent à ce jour cette nouvelle gamme appelée à s'élargir, une servante cinq tiroirs (réf WS5P) et une servante sept tiroirs (réf WS7P). Le système d'accroche des accessoires est

adapté aux deux modèles.



Setam

Servante 3 tiroirs

Extraite de l'offre de Setam en servantes d'atelier, ce modèle (réf. 4404161) à trois tiroirs et une tablette est particulièrement adapté aux utilisations intensives en milieu industriel. Il est équipé de quatre roues (dont deux avec frein) d'un diamètre de 100 mm avec bandage nylon inaltérable, d'une fermeture centrale à clé et d'un système de sécurité pour chaque tiroir. Les dimensions de cette servante recouverte d'une peinture grise cuite au four sont de 575 x 785 x 800 mm (LxPxH).



Gedore

Etabli mobile

L'établi mobile extra-large 1504 XL de Gedore possède un plateau en hêtre vernis, un vaste compartiment de stockage avec porte et 7 tiroirs totalement extractibles à rails de guidage montés sur billes et à verrouillage de sécurité pour éviter toute ouverture intempestive. Ces tiroirs, dont l'un spécialement conçu pour les outils longs (ou pour six modules d'outils), admettent une charge de 40 kg, laquelle atteint 60 kg pour le tiroir du bas destiné aux charges lourdes. Cet établi à verrouillage centralisé est équipé de roues à hautes performances montées sur roulements à billes (deux roues fixes de 200 mm de diamètre et deux roues pivotantes de 125 mm de diamètre avec frein de blocage). Sa charge statique admissible est de 700 kg et ses dimensions de 985 x 1 250 x 550 mm (HxLxP).



Servante 4 tiroirs et soute

Fabriquée en France, la gamme Fimm de servantes d'atelier, livrées montées et prêtes à l'emploi, est disponible avec de nombreuses options pour personnaliser l'équipement de ces produits. Celle qui est présentée (réf.880002991), d'une charge utile de 500 kg, se ferme par serrure centralisée et comprend 4 tiroirs et un vaste compartiment avec étagère fermé par une serrure. Elle est équipée d'un plateau en médium d'une épaisseur de 16 mm et de deux roues fixes et deux roues pivotantes à frein.



Ega Master

Servante 7 tiroirs

L'espagnol Ega Master développe une gamme de servantes comprenant de 5 à 10 tiroirs et de largeurs différentes pouvant atteindre 1 434 mm. Le modèle présenté en photo (surmonté d'un coffre) est une servante à structure renforcée comportant sept tiroirs autobloquants montés sur roulements à billes qui peuvent se garnir de plateaux mousses personnalisées bi-couleur (possibilité offerte de marquage des outils, sans minimum de commande). Deux de ses roues possèdent un système de blocage.



Tool France - Promac

Servante 10 tiroirs

Tool France Promac propose une servante d'atelier 10 tiroirs de 452 outils répartis sur neuf tiroirs – le dixième est libre – équipée d'un système de sécurité anti basculement. Clés à cliquet et

douilles, clés plates et mixtes, clés à tube, clés à molette et clés Allen, tournevis, pinces, marteaux et autres outils composent cette servante équipée très complète et répondant à de nombreux besoins.

Les rangements d'atelier

Les systèmes évolutifs ont le vent en poupe

Le mobilier pour le rangement de l'outillage dans l'atelier comprend bien d'autres produits que la servante, mobiles comme elle ou fixes (il s'agit souvent des mêmes meubles, tel l'établi et le coffre, montés ou pas sur des roues). Du côté du mobilier fixe, l'établi à tiroirs destiné au rangement des outils correspondant à un poste de travail est le plus répandu mais cette famille regroupe également des coffres, armoires et autres panneaux muraux permettant l'accrochage d'outils. A poser au sol et/ou à fixer au mur, ces produits peuvent être placés à proximité immédiate d'un poste de travail fixe stockant alors l'ensemble des outils nécessaires à des tâches spécifiques, ou être dédiés au rangement d'outils que les différents ouvriers prendront occasionnellement.

Toute une gamme de produits complémentaires

Les meubles fixes peuvent aussi être utilisés en complément de meubles roulants, tel le coffre à tiroirs qui, posé sur une servante, en augmentera la capacité de rangement, ou d'autres rangements fixes. Un établi en face duquel sont installés des armoires et des panneaux muraux se transformera ainsi en un poste de travail complet et autonome, pour donner cet exemple. Les meubles fixes existent dans de nombreuses dimensions et versions et, le cas échéant, équipés d'un nombre de tiroirs variable. Parmi eux, les armoires forment une gamme particulièrement large (à poser ou à fixer au mur, ouvertes ou fermées, à portes vitrées ou à rideau...) bénéficiant de toutes sortes d'aménagement intérieur (bacs tiroirs, cloisons intercalaires, panneaux coulissants ...).

Des attentes semblables pour l'ensemble de la famille

Les attentes des utilisateurs que nous avons évoquées concernant les servantes s'appliquent à l'ensemble des meubles de rangement pour l'outillage, à savoir la fonctionnalité, l'ergonomie, une grande contenance et la sécurité de l'utilisateur. A l'instar des modules où l'emplacement de l'outil est préformé dans un double objectif d'organisation et d'inventaire rapide, des stickers à la forme des outils équipent certains panneaux muraux pour servir les mêmes buts. Côté sécurisation et traçabilité des outils, des systèmes de fermeture électronique équipent certaines armoires et l'on pourrait pointer de nombreuses autres similitudes entre les servantes (et plus largement les meubles roulants) et les meubles fixes. Pour créer un environnement de travail valorisant au sein duquel les professionnels auront plaisir à se trouver, le design joue un rôle important pour l'ensemble de cet univers, l'esthétique et le look étant des valeurs montantes aussi bien pour les servantes et autres meubles mobiles que pour les meubles fixes. Le mobilier d'atelier n'est plus synonyme de couleurs strictes comme le noir ou le vert bouteille et c'est l'ensemble des ses composantes qui prend des couleurs.

Modularité et polyvalence

L'apparition de structures évolutives et modulaires permettant à chacun d'élaborer la combinaison

adaptée à ses propres besoins est l'une des tendances fortes en matière d'équipement de l'atelier en meubles de rangement. Elle fait d'une certaine manière écho au besoin de plus en plus exprimé de la personnalisation des servantes et des modules d'outillage. Offrant des possibilités d'extension au fur et à mesure de l'évolution des besoins (et des budgets !), ces structures souvent à base de profilés en acier et de plaques en tôle d'acier qui se complètent d'accessoires divers permettent tous types d'agencements. Outre leur modularité et leur polyvalence, les utilisateurs attendent également de ces solutions une grande simplicité de montage et une parfaite sécurité.

Des spécialistes du rangement d'atelier

Parallèlement à une gamme de servantes parfois importante, les fabricants d'outillage à main proposent généralement une offre complémentaire en rangements qui se limite souvent aux produits les plus courants du type établis, coffres et armoires. L'agencement complet d'un atelier relève quant à lui de fabricants spécialisés dont le savoir-faire, de la conception à la fabrication, s'applique à l'univers du rangement (incluant parfois l'aménagement des véhicules professionnels) et pas à celui de l'outillage. Le plus souvent, ces spécialistes commercialisent leurs produits directement aux entreprises utilisatrices. Toutefois, ce n'est pas une règle absolue comme le prouvent les produits que nous présentons en complément de cet article, tous proposés par des fabricants dont le chiffre d'affaires relève en partie en ou en totalité de ventes à la distribution professionnelle.

DT



Bott

Armoire à tiroirs Cubio

Conçue pour ranger tous types d'outils, composants divers et autres pièces, l'armoire à tiroirs cubio de Bott offre une grande capacité de rangement pour une faible surface au sol. Ses tiroirs offrant la possibilité d'adapter des systèmes de cloisonnement ou compartimentage pour que chaque pièce et/ou outil soit bien à sa place permettent un accès rapide et ergonomique au stock. Ils possèdent un système anti basculement en standard. L'armoire présentée, aux dimensions de 1 050 x 750 x 1 200 mm (LxPxH), supporte une charge de 1 000 kg. Elle possède 8 tiroirs à

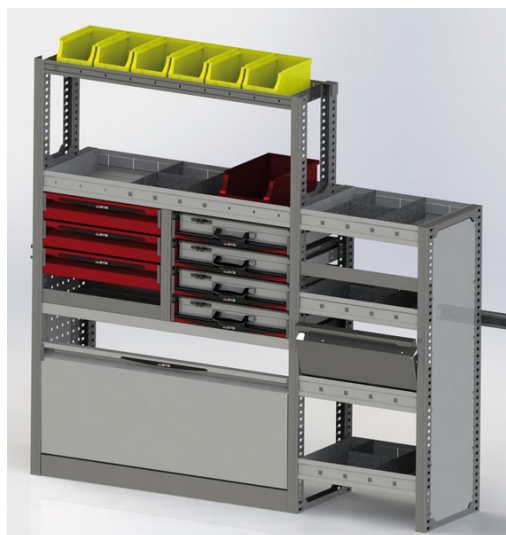
extension totale (charge par tiroir de 200 Kg) et offre au total une surface de rangement de 5 m².



Sonic Equipment

Station de travail

Pour l'agencement de l'atelier, Sonic Equipment propose des compositions au choix à partir de meubles en acier livrés montés faciles à assembler pour la réalisation de postes de travail complets et autonomes. L'exemple présenté, dont les dimensions hors tout sont de 2 000 x 2 800 x 530 mm (HxIxP), incluant un plan de travail d'une superficie de 1,10 m², est composé d'une armoire avec tablettes réglables, de trois meubles bas, de deux meubles hauts équipés de portes à fermeture à clapet sur vérin et de trois panneaux perforés avec crochets. Les tiroirs à ouverture totale possèdent des roulements à billes et peuvent être équipés de modules en mousse ou en plastique.



Sori

Gamme complète pour l'atelier

Sori lance une gamme mixte pour l'aménagement de l'atelier comme du véhicule qui témoigne d'un nouveau design et d'une ergonomie améliorée et offre une modularité et une solidité supérieures. Un exemple de cette gamme avec ce kit composé de chariots sur glissières à billes avec coffrets modulos amovibles, tiroirs sur glissières à billes, étagères avec séparation métallique et /ou bacs à bec en plastique et portes pour passage de roues et/ou sécurisation des produits

volumineux.



Manorga

Ad'vance

Equipé de fonds et de côtés en tôle galvanisé, Ad'vance de Manorga est un concept de rayonnage offrant une grande modularité des hauteurs et du nombre de niveaux pour agencer au mieux l'espace de rangement. Les fonds et côtés sont disponibles en tôle pleine pour isoler les produits stockés les uns des autres ou en tôle perforée pour permettre l'accroche d'accessoires divers. Pour compartimenter le rangement, des tiroirs peuvent s'intercaler entre les niveaux de tablettes installés. La structure peut être équipée de portes battantes avec serrures pour limiter l'accès à certains produits.

